



e-ISSN: 2630-631X

Article Type

Research Article

Subject Area

Traditional Turkish Arts

Vol: 8

Issue: 56

Year: 2022

Pp: 506-515

Arrival

16 December 2021

Published

28 February 2022

Article ID 1374

Doi Number

<http://dx.doi.org/10.31576/smrj.1374>**How to Cite This Article**

Işıkhan, S. & Ağaoglu, F. (2022). "Büyük Selçuklu Döneminde Minyatür Geleneğini Gösteren Çini Ve Seramikler: Behrâm-I Gür Ve Azade", International Social Mentality and Researcher Thinkers Journal, (Issn:2630-631X) 8(56): 506-515.



Social Mentality And Researcher Thinkers is licensed under a Creative Commons Attribution-NonCommercial 4.0 International License.

1. GİRİŞ

Büyük Selçuklu hükümdarlığı hem hanedan mensuplarının hem de yöneticilerin hırsları ve komutanların başkaldırıları gibi sebepler yüzünden siyasi karışıklıklarla dolu bir dönemdi. Ancak yine de Selçukluların güçlü yönetim politikaları sayesinde refah bir dönem yaşanmıştır. Selçuklu komutanları sadece ülke sınırlarının güvenliği ve genişletilmesi konusunda değil, aynı zamanda halklarının ve mallarının çoğaltılmasında da başarılar sağlamıştır (Atıl,1996:12). İmparatorluk sınırları içinde yerel Hıristiyan, İslam ve İslam öncesi gelenekler, hoşgörülü evrensel bir anlayış içinde canlanırken kültürlerin kaynaşması ve tüccarların zenginleşmesiyle yeni bir sınıf ortaya çıkmıştır (Savaş, 1998:24). İslam seramik sanatı her ne kadar İslami bir ortamda İslami inançlar ve ilkeler etkisiyle olsa da insan ve halk temalarını işleyen bir sanat olmuştur. İslam seramiği, özellikle doğuda Çin kültürü gibi farklı kültürlerle olan etkileşimiyle, geniş bir coğrafyada yayılarak bu sanatın gelişmesini sağlamıştır. Öyle ki, Ortaçağ Avrupa sanatının gelişiminde bile İslam seramik sanatının etkileri olmuştur (Aslanapa,1989:49).

Figürlü kompozisyonları, zengin konu ve teknikleriyle özgün örneklerin verildiği Büyük Selçuklu dönemi çini ve seramikleri çağa damgasını vurmuştur. Dönemin sanatçıları sıraltı, lüster, minai ve lagvardina gibi pek çok orijinal üretim tekniklerini meydana getirmişlerdir. Çağın gözde teknikleri ise lüster ve minaidir. Konularını genellikle İran edebiyatından çeşitli hikâye ve öykülerden almalarının yanı sıra, uygulamalarında birçok el yazması eserlerdeki minyatür tekniğinden de yararlanmışlardır.

Bu çalışmada, Büyük Selçuklu döneminde görülen minai teknikli seramik kaplardaki konu, kompozisyon-desen özelliklerinin kökeni ve etkileşiminin örneklerle açıklanması amaçlanmıştır. Ayrıca çalışmada Firdevs'inin Şehnamesinden alınan 'Behrâm-ı Gür ve Azade' hikâyesinin el yazması eserlerden minaili

Büyük Selçuklu Döneminde Minyatür Geleneğini Gösteren Çini Ve Seramikler: Behrâm-I Gür Ve Azade**The Tiles And Ceramics Reflecting The Miniature Tradition In The Great Seljuk Empire: Behram-I Gür And Azade**Doç. Serap IŞIKHAN¹ Firdevs AĞAOĞLU² ¹ Dokuz Eylül Üniversitesi, Güzel Sanatlar Fakültesi, Geleneksel Türk Sanatları Bölümü, İzmir/Türkiye² Dokuz Eylül Üniversitesi, Güzel Sanatlar Enstitüsü, Geleneksel Türk Sanatları Anasatıdalı, İzmir/Türkiye**ÖZET**

Büyük Selçuklu dönemi çini ve seramikleri, 12.-13.yy. larda kozmopolit bir ortamda farklı din ve görüşlere sahip bir coğrafyada ortaya çıkmıştır. Birbirinden farklı ancak birbirini destekleyen birçok tekniğin içinde olduğu ve zengin konu ve kompozisyonlarıyla dikkat çeken minai, dönemin en ilginç tekniğidir. Dönemin sanatçıları, seramik ve çini yüzeyleri özellikle dönemin İran edebiyatından alınan popüler aşk ve halk hikâyelerini, efsaneleri ve kahramanlık destanları gibi el yazması metinlerin içindeki minyatürlerden esinlenerek oluşturdukları kompozisyonlarla dekorlamışlardır. Kendine özgü bir süsleme yöntemiyle minai, seramik yüzeylerde yer alan ve aynı dönem el yazması eserlerde de görülen minyatür tasvirlerindeki süslemeyle benzerlik göstermesinden dolayı "minyatür geleneği gösteren minaili seramikler" olarak da adlandırılabilir. Bu çalışma, Büyük Selçuklu döneminde görülen minai teknikli seramik kaplardaki konu, kompozisyon ve desen özelliklerinin kökeni ve etkileşiminin örneklerle açıklanmasını amaçlanmıştır. Ayrıca çalışmada Firdevs'inin Şehnamesinden alınan 'Behrâm-ı Gür ve Azade' hikâyesinin el yazması eserlerden minaili seramik kaplara uygulanışı, hikâyenin anlatımına yönelik bilgiler, edinilen kaynaklar ve görseller doğrultusunda çalışmada değerlendirilmiştir.

Anahtar Kelimeler: Çini, Seramik, Minai, Minyatür

ABSTRACT

The tiles and ceramics of the Great Seljuk Empire emerged in a cosmopolitan environment in geography with different religions and impacts in the 12th-13th centuries. Minai, which draws attention with its rich subjects and compositions, is the most interesting technique of the empire. The artists decorated ceramic and the tile surfaces with compositions inspired by miniatures in manuscripts such as popular love and folk tales, legends, and heroic epics, especially taken from Iranian literature of the empire. Minai, with its unique ornamentation method, can also be called "ceramics with minai that reflect the tradition of miniature", since it is similar to the ornamentation in miniature depictions on ceramic surfaces and seen in manuscripts of the same period. This study, it is aimed to explain the origin and interaction of the subject, composition, and pattern features of the minai technique using ceramic vessels seen in the Great Seljuk Empire, which includes examples. Additionally, the application of the story of 'Behrâm-i Gür and Azade', that coming from the Şehname of Firdevs, to the ceramics with minai vessels from the manuscripts was explained in the research using the sources and the visuals.

Keywords: Tile, Ceramic, Minai, Miniature

seramik kaplara uygulandığı, hikâyenin anlatımına yönelik bilgiler, edinilen kaynaklar ve görseller doğrultusunda değerlendirilmiştir.

2. DESEN ve KOMPOZİSYONLAR

Büyük Selçuklu dönemi çini ve seramiklerinin kompozisyon uygulamalarında ayrıntıya gereğinden fazla önem verilmemiş olmasına rağmen kullanılan eşyanın işlevi ile bezemesi arasında doğrudan bir ilişki olduğu izlenmektedir. Seramik kapları son derece naif ve özenle, bir kâtibin kalemle yazı yazması gibi bir doğallıkla üretmişlerdir. Bu kaplarda konunun yani hikâyenin anlatımında, desen ve kompozisyonların uygulanmasında dekor ön planda olmuştur. (Kuban, 2009:193). Halkın, sarayın ve çevresinin günlük yaşamında önemli bir yere sahip olan dönemin çini ve seramikleri, özellikle yüzeylerde karşılaşılan ve minyatür resimlerini hatırlatan minai teknikli kaplarıyla dikkat çeker. Bu kaplar, ilk kez 12.yüzyılın sonlarında ve 13.yüzyılda İran'da Rey, Kaşan, Save ve Curcan şehirlerinde üretilmiştir. Minai tekniği aynı yüzyıllarda Anadolu'da sadece Konya'da Alaeddin Sarayı'nın (1156-1192) Sultan II. Kılıçarslan dönemine ait çinilerinde uygulanmışsa da Moğol akınlarının yarattığı tahribattan kurtarılamadığı için yok olmuştur (Öney, 2004: 64).

Büyük Selçuklu dönemi çini ve seramik üretiminde Rey ve Kaşan en önemli imalat merkezleridir. Özellikle lüster gibi en dikkat çeken tekniğin uygulandığı bu dönemde minai tekniğini keşfetmeleri, bu merkezleri daha da tanınır hale getirmiştir. Minyatür sanatı ile yakın ilgisi olan bol figürlü minai seramikler, Selçukluların kıyafetlerini, tiplerini ve o zamanki günlük hayatlarını canlandıran konuları ele almıştır (Aslanapa, 1989:328) (Fotoğraf 1, Fotoğraf 2).



Fotoğraf 1. Turkuaz Sırlı Minai Kâse, 12.- 13.yy. İran. Yükseklik 8.3cm, Ağız çapı 18.7cm.
Kaynak: <http://met.museum.org>



Fotoğraf 2. Figürlerle Süslenmiş Minai Çanak, 12. yy.- 13.yy., İran
Kaynak: <http://stbbye.com>

İslam seramik sanatında süsleme yani dekor ön planda olurken kaplardaki form ikinci plandadır. Bu durum İslam sanatının diğer kollarında olduğu gibi süslemenin çok önemli olduğunun göstergesidir. İslam seramik sanatında yüzeylerde uygulanan süsleme, desen, konu ve kompozisyon hatta renk incelendiğinde, dönemin el yazması eserlerinde rastlanan minyatür sanatına en yakın süsleme tekniği olarak minaili seramik kaplar karşımıza çıkar. 12. yüzyıldan 14. yüzyıla kadar gelişimini sürdüren ve özellikle Kaşan bölgesinde lüster-

minai karışımı bir teknikle uygulanan seramiklerde, içerdiği hikâyeleri ve konuları bakımından görsel sanatlarda en sevilen ve belki de en sık başvurulan kaynak Firdevs'inin Şehname'si¹ olmuştur. Ayrıca günümüze çok az örneği gelebilmiş bazı bu dönem kaplarında, ustaları tarafından imzalı seramikler de dikkat çekmektedir (Watson, 1985:85).

Selçuklu döneminde halk ve aşk temalı öykülerle birlikte özellikle kahramanlık hikâyelerini anlatan edebi eserlerin okunması ve anlatılması oldukça yaygındı (Fotoğraf 3). Bu eserlerdeki kahramanların ve öykülerin resmedilmesi dönemin adeta bir geleneği haline gelmişti. Dönemin el yazması kitaplarındaki metinleri anlatan resimlerdeki figür ve kompozisyonlarla canlandırılan sahneler, seramik kaplarda olduğu gibi madeni kapların yüzeylerinde de uygulanmıştır (Avşar&Avşar, 2015: 108).



Fotoğraf 3. Minai Çanak, 12. yy. sonu-13. yy. başı, Orta İran Bölgesi, Çap 18.8cm.

Kaynak: <http://met.museum.org>

Minai tekniğinde kompozisyon uygulanmasında dönemin edebi kitaplarının yanında tezhip ve hat sanatıyla ilgili eserlerden de esinlenilmiştir. İnsan figürleri veya diğer figüratif bezemeler, genellikle açıktağzlı seramik formların kâse, çanak, tabak vb. gibi yüzeylerinde dolgu boyama tekniğiyle uygulanmıştır. Bu kompozisyonlarda insan figürleri küçük, yuvarlak tombul yüzlü, çekik gözlü, düz burunlu, küçük ağızlı ve uzun buklelere sahip kalın saçlarla tasvir edilmiştir (Keblow, 2003:44). Etkileyici anlatım gücüyle sarayla ilgili av, taht, eğlence vb. sahneler, sembolik hayvanlar ve İran edebiyatından konular seramik yüzeylerde işlenmiştir. Minai kapların en iyi örneklerinde görülen süslemelerde dikkat çekici olan, el yazması metinlerin yıldız süslemelerini yapan sanatçılar tarafından yapılmış olmasıdır. Hatta el yazması eserlerde görülen resim tarzı minyatür süslemelerin aynı dönem minai kaplarda görülen süslemeyle benzerlik göstermesi oldukça ilginçtir. Bu nedenle bu seramik kaplardaki resimlerin büyük ihtimalle "nakkaş" denen minyatür sanatçıları tarafından yapıldığı düşünülmekte ve bu da minyatür resmi ile yakın ilişkisi olduğu görüşünü güçlendirmektedir. (Charleston, 1977:85). 13. yüzyılda yapılan ve bugün Topkapı Sarayı'nda bulunan "Varaka ve Gülşah"² adlı el yazmasında görülen minyatürlerle, minai teknikli seramik örneklerdeki kompozisyonların benzer özellikler göstermesi, bu seramiklerin nakkaşhane şeklinde çalışan bir atölyede nakkaşlar tarafından hazırlanmış olabileceğini düşündürmektedir (Arık, 2007: 234) (Görsel 4).



Fotoğraf 4. Minai Kâse, 12. yy.-13. yy., İran, Çap 18.8cm.

Kaynak: <http://met.museum.org>

¹"Firdevs'i'nin Şehname veya Şahname'si (Farsça: شاهنامه), Firdevs'i'nin eski İran efsaneleri üzerine kurulu manzum destanıdır. İran edebiyatının en büyük eserlerinden biri olarak kabul edilir. 977 ila 1010 arasında yazılmıştır. 60.000 beyit civarında hacme sahiptir. Tek şair tarafından yazılan en uzun epik şiirlerdendir". (<https://tr.wikipedia.org>) Eserin 13.yy.'a kadar minyatürü yapılmamıştır (Atıl, 1996:20).

Ayrıntılı bilgi için bkz: https://stringfixer.com/tr/The_Shahnameh

²"Konusunu Arap edebiyatından alan bu aşk hikâyesi ilk defa Gazneliler devri şairi Ayyûkî tarafından Farsça olarak yazılmıştır. Arap edebiyatında işlenmediği halde İran ve Türk edebiyatlarında örnekleri çokça görülür".Ayrıntılı bilgi için bkz.: <https://islamansiklopedisi.org.tr/varaka-ve-gulsah#2-turk-edebiyati>

Öte yandan dönemin seramiklerinde, yüzeyi süsleyen figürlü kompozisyonlarda saray sahneleri, saray yöneticileri ve hizmetçileri ya da Pers efsaneleri ve av sahneleri gibi konular anlatılırken, diğer bazı seramik kap örneklerinde ise, sadece arabesk ve geometrik desenler yer almaktadır. Minaii üretimin en iyi örnekleri Rey bölgesinde görülmektedir. Kaşan ve Sava gibi seramik merkezlerinde de minai tekniği ile ürünler üretilmiş fakat Rey bölgesinin kalitesi yakalanamamıştır (Charleston, 1977:85). Rey bölgesinde yapılan seramik ve çinilerde çizgisel hattatlık özellikle resmedilen figürlerde ön plandadır. Bu bölgede üretilen kaplarda İranlı ya da Selçuklu tipi ay yüzlü insan figürleri, Selçuklu tarzının karakteristik özelliklerini yansıtır. Ayrıca Rey’de üretilen seramik ve çini formların kompozisyonlarında, bordür şeklinde etrafına yazılan şiirler de dikkat çekicidir. Ömer Hayyam, Nizami, Sadi ve Firdevsi gibi dönemin ünlü şair ve edebiyatçıların Farsça eserlerinden mısralar ve satırlarla bu kapların kenarları süslenmiştir. Minai tekniğiyle yapılan seramikler, olağanüstü özenli hazırlanmış minyatür uygulamaları ve kabartmalı-altın yaldızlı kap süslemeleriyle etkileyici olduğu kadar üretiminin maliyetli olması bakımından pahalı eserlerdir (Watson, 2004: 55). Eğlence sahneleri, süvariler, oturan ya da ayakta insan figürleri, av sahneleri, Şehnamelerden alınan hikâyeler, harpiller, çift başlı kuşlar, minai grubunun zengin repertuarını (Fotoğraf 5).



Fotoğraf 5. Minai Kadeh, Beyaz Opak Sır Üzerine Polikrom Renkli, Fritware, 12. yy. sonları, İran-Kaşan, çap 18.8cm.
Kaynak: <http://artgallery.yale.edu>

Minai kaplarda en çok sarayla ilgili sahneler tasvir edilmiştir. Etrafında yaverleri veya müzisyenlerle tahtında oturan hükümdar, Şehname ‘den sahneler, atlı delikanlı ve hanımların resmedildiği figür grupları seramik kapların yüzeyinde yer alırlar. En çok sevilen sahne ise, yine aynı teknik ve stilde işlenen, iki atlının bir ağacın altında karşılaşmasıdır (Ögel, 2003: 234) (Fotoğraf 6).



Fotoğraf 6. Minai Kâse, 13. yy., İran-Kaşan
Kaynak: <http://www.sothebys.com>

Seramik kâselerdeki figürlü kompozisyonlarda çoğu zaman Selçuklu prens ve prensesleri; kimi zaman tahta bağdaş kurarak oturmuş, kimi zaman hayat ağacının altında, bazen ise at üzerinde ava giderken canlandırılmıştır. Bu tasvirlerde Selçuklu çağının gündelik yaşam sahneleri giyim kuşam, sofrası ve saç düzeni, koşum aksesuarları gibi detaylarla karşımıza çıkarken, Selçuklu insanının hayal ve inanç dünyasının zenginliğini yansıtmaktadır (Arık, 2007: 230-232).

Bu seramik kaplardaki yüzey süslemelerinde sanatçılar, insan ve hayvan figürlerini realist ve realist olmayan üslupta resmederken boyama, oyma, kalıp ve yaldızlama gibi çeşitli teknikleri ya bir arada ya da tek tek kullanmışlardır. Öyle ki kompozisyonları ve girift desenleri, çok sayıda rengi ve tekniği bir arada kullanarak yaratabiliyorlardı. Konularını çoğunlukla İran edebiyatından efsanelerden, öykülerden ve tarihi olaylardan alırken bazen de bir şiirin dizesi seramik yüzeyde resmedilene anlatabiliyordu. Bu seramiklerin son derece özgün ve süsleme değeri ön planda olmasının yanı sıra birçoğu yemek ve içki kabı gibi kullanım kabı olup, işlevsel amaçlı üretimleri yapılıyordu (Atıl, 1996:20).

Seramik kaplardaki yazı süslemesinin önem kazanması, doğu İran örneklerinin en belirgin özelliğidir. Yazı süsleme nesih ve kufi tarzında yazılırken çoğu okunabilir niteliktedir. Bu yazı süslemelere çoğunlukla kâse ve tabaklarda rastlanır. Bu yazılar süsleyici, şiirsel ve bilgilendirici olmak üzere üç grupta toplanır. Kâselerin hem iç kısmında hem de dış kısmında yer alan Arapça yazılı olanlar süsleyici yazılardır. Kâsenin iç kısım kenar bükeyindeki bordürlerde kufi yazı, kâsenin dış kenarını çevreleyen bordürlerde de nesih yazı kullanılır. Ayrıca bu yazılarda, iyi niyet dileklerini anlatan ifadeler, özdeyişler (sıhhatinden, saadetin daim olsun, zaferlerinden vb.) ve atasözleri kâsenin koruyucusuna veya adı belirtilmeyen sahibine ithaf edilirdi (Atıl 1996: 14). Dahası bu seramik kaplarda kullanılan yazılarda, çoğunlukla öğrenmenin ve sabrın erdemlerini anlatırken, örneğin:

“Öğrenirken sabırlı ol, tadı önce acıdır, ama sonunda baldan tatlı gelir damağa”,

“Kendi fikriyle yetinenin başı beladan kurtulmaz” veya

“Cömertlik iyi insanlara özgüdür” gibi kişiye öğütlerle ahlakı ve erdemi vurgulayan özlü sözler de kullanılmaktaydı (Grabar, 1998:172-173).

Seramik kapların iç kısmında kullanılan bu yazılar bazen az bilinen ya da tanınmamış şairlerin aşk şiirlerinden alınan beyitlerinden de oluşabiliyordu. Edebi metinlerin Farsça olması ve seramikte kullanılması bu dönemin bir özelliğidir ve genellikle pahalı minai ve lüsterli seramiklerde, ender olarak da sır altı tekniğiyle yapılmış eserlerde görülmektedir. Bu eserlerin bazılarında bilgilendirme amaçlı kullanılan metinlerde sanatçının adı ve eserin yapılış tarihi de verilirdi (Atıl, 1996: 14).

Minai tekniğinin uygulandığı dönemin seramik kapları, farklı zamanlarda ve farklı merkezlerde kompozisyonları bakımından çeşitlilik göstermiştir. Selçuklu imparatorluğunun yayıldığı Mezopotamya bölgesinde kompozisyonlarda kuşlar, mitolojik hayvanlar ve boynuzlu hayvanlar gibi öğeler kullanılırken, daha sonraları figür zenginliği artırılarak geleneksel İran temalarından yararlanılmıştır. Kompozisyonlarda hükümdarların içinde yer aldığı av sahnelerinde ve hükümdar kıyafetlerinde görülen dokumalarda halk kültürünü yansıtan unsurlar ve hayvan temalı kompozisyonlar dönemselsel açıdan dikkat çekicidir. Ayrıca seramik yüzeylerde belli bir zemin üzerine kesin çizgilerle çizilmiş hayvanlar ya da ağaçlar, dekorasyonda karmaşık kompozisyonlar halinde ve ana konunun arka plandan ayrılmasını olanaksız kılacak bir biçimde birbirine geçmiş olarak resmedilmekteydi. Dahası kaplardaki konuların işlenişinde, ayrıntılı olarak tasarlanmış kompozisyonlardan, gelişigüzel dekorlanmış taklitlere kadar uzanan bir çeşitlemeyle de karşılaşmaktadır. Bütün bu farklılıkların üsluba ilişkin bir evrime işaret ettikleri çeşitli dekorasyon tiplerinin içsel bir değişim ritmi bulunduğunun belirtilmesi yerinde olacaktır (Grabar,1998:173).

3. BEHRÂM-I GÛR ve AZADE

Dönemin minai teknikli uygulanan seramik kaplarında bolca işlenen bu temanın önemli kişilerinden biri olan Behrâm-ı Gûr'un doğum tarihi belli değildir. I. Yezdicerd'in oğlu ve halefidir. Çocuk yaşta iken Medâin'den (Ktesiphon) uzaklaştırılarak Hîre Hükümdarı Münzir'in yanına gönderilmiştir. İki Arap ve bir İranlı sûtanne tarafından büyütülmüş olan Behrâm, günlerinin çoğunu Havernak Sarayı'nda geçirmiştir. M.S. 420'de babasının ölümüne kadar Hîre'de kalmıştır. Babasının ölümünden sonra Medâin'in ileri gelenleri, Yezdicerd sülalesinin sert idaresinden dolayı bu aileden kimseyi tahta çıkarmama kararı almışlardır. Şiddetli geçen taht kavgaları sırasında Ermenistan valisi olan kardeşi Şahpûr hayatını kaybetmiştir. Kardeşinin ölümü üzerine Münzir'den aldığı yardımcı kuvvetlerle İran'a hareket eden Behrâm aynı yıl içinde tahtı ele geçirmiştir. Bir Sasani hükümdarı olan Behrâm-ı Gûr, Arapça ve Farsça şiirler yazmış, hayatı, av ve aşk maceraları birçok menkıbe ve minyatüre konu olmuştur (<https://islamansiklopedisi.org.tr/behram-i-gur>).

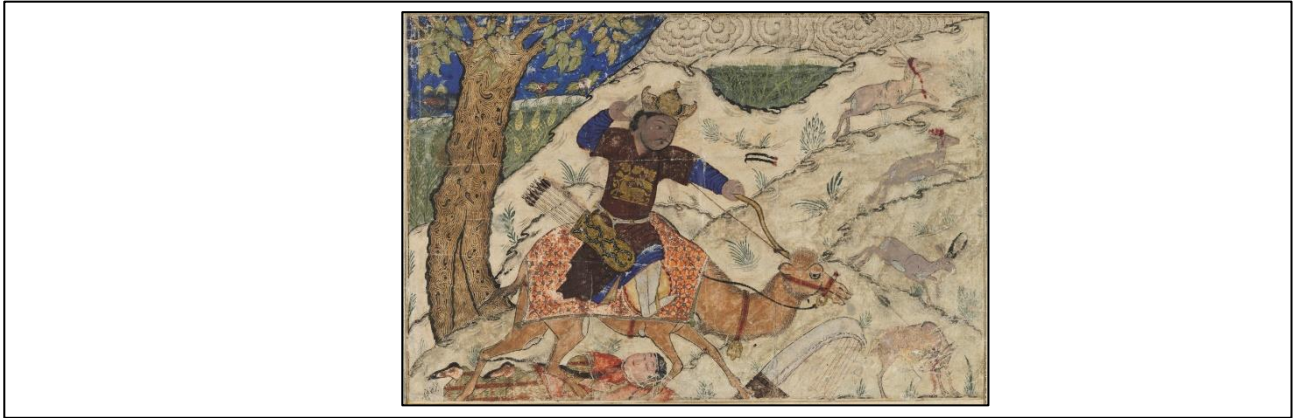
İran ve dünya edebiyatının en önemli eserlerinden olan Şehname'de Behrâm-ı Gûr ve Azade'nin anlatıldığı hikâyede başkahraman M.S. 400 ile M.S. 438 yılları arasında yaşamış olan Sasani hükümdarı Behrâm-ı Gûr veya esas adıyla V. Behrâm'dır. Eserde anlatılan bu hikâye genellikle seramik kaplarda sıkça işlenen kompozisyon olup, Behrâm-ı Gûr'un ve en sevdiği cariyesi Azade'nin deve sırtında anlatı ve benzeri

çeşitlemelerle ilgili tasviri üzerinedir. Birkaç anlatımı olan hikâyenin esası, Behrâm-ı Gûr'un başarıları ve cariyesi Azade'nin trajik ölümü hakkındadır.

Behrâm-ı Gûr ve Azade'nin hikâyesi çok uzun bir geçmişe sahiptir. İslam öncesi döneme kadar uzanır. Birkaç minai kâsede ve daha çok metal ve madeni kaplarda işlenmiştir. Bu hikâye 10.yy. sonlarından önceki metinlerde bilinmemekle birlikte, Sasaniler döneminde ve onu takip eden İslami yönetimin olduğu dönemlerde popüler olmuştur. Kaynaklara göre Şehname adlı eser, "Krallar Kitabı" olarak bilinen bir Pehlevi (Orta Farsça) eserin çevirisidir. II. Hüsrev (M.S. 590-628) dönemine kadar uzanmaktadır. Bu eser Sasani dönemi tarihsel bilgilerini içermektedir. Firdevsi tarafından M.S.977-1010 tarihleri arasında yazılan Şehname, içinde bu hikâyenin de yer aldığı, eski İran efsaneleri üzerine kurulu manzum destandır (https://stringfixer.com/tr/The_Shahnameh)³. (Fotoğraf 7-8)



Fotoğraf 7. Minyatür, Behrâm-ı Gûr ve Azade, Av Sahnesi, Firdevsi'nin bir Şahnamesinden (Krallar Kitabı) Bahram Gur ve Azada, İran, Tebriz veya Kazvin, Safevi dönemi (1501-1722), Boyut: 32,5 x 21,5 cm.
Kaynak: <https://www.clevelandart.org/art/1915.597>



Fotoğraf 8: Minyatür, Behrâm-i Gûr ve Azade, İran, Tebriz, İlhanlılar Dönemi (1330-1340), Büyük İlhanlı Şehnamesi'nden (Krallar Kitabı), Boyut: 49,3 x 40,2 cm.
Kaynak: http://warfare.6te.net/Persia/14/Great_Mongol_Shahnama-Bahram_Gur_hunts_in_the_company_of_Azada-Ig.htm

5.yy.da Sasani döneminde çeşitli madeni kaplarda da Behrâm-ı Gûr veya V. Behrâm'ın (M.S.420-438) hikâyesinin bilinen en eski tasvirleri işlenmiştir. Bunlardan biri Metropolitan Müzesi'nde bulunan Sasani gümüş tabakta işlenendir. Bu tabakta hikâye, sevdiği müzisyen Azade tarafından okçuluk başarılarına meydan okunan Behrâm-ı Gûr 'ün, erkek bir ceylanı dişiyeye ve dişiyi erkeğe nasıl dönüştürdüğünü ve attığı okla hayvanın arka ayağını kulağına tuttuğunu anlatır. Burada işlenen tasvir, Şehname'de anlatılan Behrâm-ı Gûr 'ün hikâyesine atıfta bulunur. Çünkü erkeğin boynuzları bir okla vurularak görünüşünü bir dişininkine

³Ayrıntılı bilgi için bkz.: Filiz Tanında, "Sultanlar, Şairler ve İmgeler: Şehnâme-İ Firdevsi'nin Mukaddimesinin Resimleri" U.Ü. Fen-Edebiyat Fakültesi Sosyal Bilimler Dergisi Yıl: 9, Sayı: 15, 2008/2

dönüştürürken, dışının kafasına gömülü iki ok onu boynuzlu gibi gösterir ki bu da onu erkek ceylana dönüştüğünü gösterir (Fotoğraf 9) (<https://www.metmuseum.org/art/collection/search/327497>).



Fotoğraf 9. Sasani Dönemine ait gümüş tabak

Kaynak: <https://www.metmuseum.org/art/collection/search/327497>

Metropolitan Sanat Müzesi'nde sergilenen ve 12.-13.yüzyıla ait Kaşan'da yapılmış olan seramik kâse, minai tekniğinin en güzel örneklerinden biridir (Fotoğraf 10). Bu kâsedeki kompozisyon Firdevsi'nin Şehnemesi'nden alınan söz konusu hikâyenin tasviridir. Kâsede, Behrâm-ı Gür'un ve cariyesi Azade'nin bir deveye binip avlanma hikâyesi şöyle resmedilmiştir:

Behrâm bir devenin üzerinde ok atarken resmedilirken diğer karakter olan cariyesi Azade, Behrâm'ı müzik yaparak av için cesaretlendirip neşelendirmektedir. İlk ok atılmış ve bir ceylana isabet etmiştir. Ceylan yaralanmıştır. İkinci ok henüz Behrâm-ı'nın elinden çıkmamıştır. Hikâyeye göre Azade, ceylanın vurulmasına karşı çıkar ve devenin önüne kendini atar. Behrâm deveyi Azade'nin üzerine sürer. Azade'yi devenin ayakları altına alır. İki konuyu birden bu seramik kâsede resmedilmiş olarak görmek mümkündür. Kâsenin dış kısmında ağız kenarındaki bordür şeklinde görülen yazıda Arapça: "Zafer ve kabul ve devlet... devlet ve güvenlik ve mutluluk ve emniyet... ve sahibinin ihtişamı için hayatta kalma (العز و الإقبال و العز و البقاء لصاحبه العز و الدولة... الدولة و الدولة و السلامة و السعادة و السلامة... و البقاء لصاحبه العز و الدولة...)" dileklerini içeren cümleleri tekrarlanarak yazılmıştır.

Seramik kâsede resmedilen bu kompozisyon minyatür geleneği gösteren minai tekniğinin tüm özelliklerini yansıtmaktadır. Kâsede mavi, turkuaz, kahverengimsi kırmızı ve siyah renkleri şeffaf sır altına, likit altın ise sırtüstüne uygulanmıştır. Bazı örneklerde sır üzerine altın yıldız uygulamaları da görülmektedir.



Fotoğraf 10. Minai Seramik Kâse, Behrâm-ı Gür ve Azade Av Sahnesi, 12. yy. sonu-13.yy. başı, İran-Kaşan

Yükseklik 8.7cm, çap 22.1cm, ayak çapı 9.5cm, ağırlık 433.8gr.

Kaynak: <http://metmuseum.org>

Behrâm-ı Gür ve Azade'nin hikâyesi farklı şekillerde anlatılmış ve bazı seramik kâselerde de bu sebepten farklı farklı kompozisyonlarla tasvir edilmiştir. Yukarıdaki kâsede tasvir edilen hikâyenin anlatımlarından biridir. Bir başka bir anlatımı ise şöyledir: Deve sırtında tasvir edilen Behrâm-ı Gür ve cariyesi Azade'nin bir av gezisini anlatıyor. Azade arp (çeng) çalarak Behrâm-ı Gür'a eşlik eder. Azade, avcılıktaki yiğitliğiyle nam salan Behrâm-ı Gür'den bir erkek ceylanı dışı ceylana, bir dışı ceylanı da erkek ceylana dönüştürmesini, bir

ceylanın da arka bacağını başına ve kulağına mihlamasını ister. Behrâm-ı Gûr da bir erkek ceylanın boynuzlarını iki uçlu bir okla uçurarak onu dişi ceylan yapar. Bir dişi ceylanın kafasına da iki uçlu bir ok saplayarak onu boynuzları olan bir erkek ceylana dönüştürür. Sonra da attığı bir ok ilk ceylanın başını sıyrıp geçer, hayvan arka ayağıyla başında açılan yarayı kaşımaya kalkınca ikinci bir ok atarak bacağını kafasına ve kulağına mihlar. Hükümdarın bu ustalığını küçümseyen Azade, kendini beğenmiş bir edayla “sen Ehrimer’sin (şeytan)” der. Firdevsi’ye göre, Behrâm-ı Gûr, Azade’yi devesinden aşağı atar ve onu çığner (Fotoğraf 10). Daha önceki anlatımdan farklı olarak bu anlatımda, Azadenin trajik ölümü tasvir edilmiştir. Şehname öyküleri sözlü geleneklere dayanan, ağız ağıza anlatılmış ve daha sonraları da farklı yorumlarıyla yazılmıştır. Bunların içinde en etkilisi kuşkusuz Firdevsi’nin yaptığı derlemedir. Çalışmada incelenen Behrâm-ı Gûr-Azade’nin hikâyesi dönemin diğer edebiyatçıları tarafından da ele alınmıştır. Hikâye Nizam’ın Hamsesi’nde de işlenmiştir⁴. Nizami hikâyesinde Behrâm-ı Gûr Azadeyi atınca ölmez, Azade pişmanlık dolu yılların ardından hükümdarına kavuşur (Atıl, 1996:19).

Fotoğraf 10’daki minai kâsede işlenen kompozisyonda, Azade’nin iki olayı aynı yüzeyde gösterilmiştir. Birincisi Azade’nin deve üstündeki zamanı ve ikincisi devenin toynakları altındaki hali. Hikâyede anlatılan bu iki olay, seramik kâsede minyatür tarzı bir anlatımla tek bir sahnede gösterilerek tasvir edilmiştir. Kompozisyonda her bir figür ve her bir nesnenin ya da bitkinin sembolik anlamları vardır. Bu kâsede resmedilen hikâyede, buğra denilen erkek develer, kahramanlar tarafından töz (kök, asıl) olarak kabul ediliyordu. Bu nedenle Behrâm-ı Gûr deve üzerindedir. Hayat ağacı sembolüne ölümsüzlük, şans, bereket, sağlık ve hastalıktan kurtulmak gibi anlamlar yüklenmektedir. Kuş sembolü ise yiğitlik, şans, ölümsüzlük, şeref gibi anlamları nitelemektedir. Atlı insan ya da emir eri av sahnesinde Behrâm-ı Gûr’e refakat etmektedir. Kollarda görülen tiraz bantlar saraylı, soylu ve sarayda yaşayan kişiler anlamına gelmektedir. Ayrıca başları üzerindeki hareler ise o kişilerin önemini vurgulamaktadır.

4. BEHRÂM-I GÛR ve AZADE KONULU YAPILMIŞ DİĞER ÇİNİ VE SERAMİKLER



Fotoğraf 11. Behrâm-ı Gûr ve Azade Minai Seramik Kâse, 12.yy-13.yy, İran. Yükseklik 9.7cm., çap. 21.6cm.
Kaynak: <https://www.metmuseum.org/art/collection/search/327497>



Fotoğraf 12. Behrâm-ı Gûr ve Azade Minai Seramik Kâse, 12.yy-13.yy, İran., Yükseklik 9.2 cm., çap 21.3cm.
Kaynak: <http://www.metmuseum.org>

⁴Ayrıntılı bilgi için bkz.: Seçil Sever-Filiz Adıgüzel, Nizami’nin Hamse’si (6810) Örneğinde Nakkaş Bihzâd’a Atfedilen Minyatürlerde Mimarî Bezemeler İran Çalışmaları Dergisi E-ISSN: 2651-4370 Cilt:5, Sayı:2, ss. 505-542



Fotoğraf 13. Behrâm-ı Gûr ve Azade Minai Seramik Parçası, Yükseklik 9.2 cm., çap 21.3cm.
Kaynak: <https://www.brooklynmuseum.org>



Fotoğraf 14. Behrâm-ı Gûr ve Azade Minai Seramik Kâse, 12.yy-13.yy, İran., Yükseklik 10.2 cm., çap 21.1cm.
Kaynak: <https://www.brooklynmuseum.org>



Fotoğraf 15. Behrâm-ı Gûr ve Azade Minai Seramik Kâse Parçası, 13.yy., İran, Kaşan.
Kaynak: <https://islamicart.museumwnf.org/>

5. SONUÇ ve ÖNERİLER

Büyük Selçuklular zamanının en görkemli en güçlü imparatorluğu olarak çok geniş bir coğrafyaya yayılmışlardır. Bu geniş topraklarda farklı din, dil ve ırka sahip çeşitli kültürlerin kaynaşması ve bölgede yaşamış eski antik kültürlerin (Sasani ve Kopt) geleneklerinin sentezlenmesiyle ortaya yepyeni bir kültürel mozaik çıkmış ve bu da sanata doğrudan yansımıştır. Dönemin sanatçıları özellikle seramik üretimi alanında bu çeşitlilikle beslenmiş ve birçok teknik ve kompozisyonların ortaya çıkmasına etken olmuştur.

Seramikçiler ürettikleri seramik kaplarda süslemenin ön planda olmasına önem vermişlerdir. Soyut ve stilize motifler Müslüman seramikçinin tercihi olmuş, kompozisyonlarını konuyu ve duygularını bir şairin şiir yazması gibi içten bir doğallıkla oluşturmuşlardır.

Seramik sanatında farklı teknikleri uygulayarak sürekli gelişim gösteren Selçuklu sanatçıları, 12.yy.'da Minai tekniğini bularak tarihe damgasını vurmuştur. Minyatür sanatından aldığı kompozisyonlarla her bir Sultan, her

bir kahraman, her bir hikâye seramikler üzerinde varlığını sürdürmüş ve günümüze kadar gelmiştir. Dönemin sanatçıları o zamanın kültürü, örf ve adetleri, yaşam tarzları, giyim ve yeme şekilleri gibi pek çok bilgiyi seramik yüzeylerdeki bu kompozisyonlarla belgelemişlerdir. Ancak minai, zahmetli ve masraflı bir uygulama tekniği olduğu için pek uzun ömürlü olamamıştır. 13.yy.'da devam etmiş ancak 14.yy. başında uygulamadan kalkmıştır.

KAYNAKÇA

- Arık, R. (2007). *Selçuklu Saraylarında Çini Anadolu'da Türk Devri Çini ve Seramik Sanatı*, Ed. Gönül Öney-Zehra Çobanlı, Acar Basım ve Cilt San.Tic.A.Ş., Kültür ve Turizm Bakanlığı, Ankara.
- Atıl, E. (1996). Minai Seramiklerdeki Öyküler. *P Dergisi (Sanat Kültür Antika)*, (1).
- Aslanapa, O. (1989). *Türk Sanatı I-II*, Kültür Bakanlığı Yayınları, Ankara
- Avşar, L. (2020). Bazı Selçuklu Seramik Tekniklerinin Teşekkül ve Tasnif Meselesi Üzerine Bir Değerlendirme, *İdil*, 76 (Aralık). s. 1841–1854.
- Avşar, L.&Avşar, M. (2015). Seramik Sanatı Eğitiminde Selçuklu Seramiğinin Yeri, *Kalemişi*, Cilt 3, Sayı 5, s. 97-110.
- Charleston, R. (1977). *World Ceramics*, Hamilyn Publishing, New York
- Gönül, Ö. N. E. Y. (2004). Büyük Selçuklu Seramik Sanatında Resim Programı ve Gelişen Figür Üslubu. *Sanat Tarihi Dergisi*, 13(1).
- Grabar, O. (1998). *İslam Sanatının Oluşumu*, Yapı Kredi Yayınları, İstanbul
- Keblow, B. A. M. (2003). *Early Islamic Pottery Materials and Techniques*, Archetype Publication, London.
- Kuban, D. (2009). *Batıya Göçün Sanatsal Evreleri*, Türkiye İş Bankası Kültür Yayınları, İstanbul.
- Lane, A. (1947). *Early Islamic Pottery*, Faber and Faber, London
- Ögel, B. (2003). *İslamiyetten Önce Türk Kültür Tarihi (Orta Asya Kaynak ve Buluntularına Göre)*, Türk Tarih Kurumu Yayınları, Ankara
- Savaş, S. (1998). *İran Selçukluları Döneminde (10.-13.yy) İsfahan, Rey, Kaşan ve Samara'da Yapılmış Olan Seramiklerin Özellikleri ve Günümüze Uyarlanması*, Yüksek Lisans Tezi, Dokuz Eylül Üniversitesi Sosyal Bilimler Enstitüsü Geleneksel Türk El Sanatları Anasanat Dalı, İzmir
- Watson, O. (2004). *Ceramics from Islamic Lands*, Thames and Hudson, London
- Watson, O. (1985). *Persian Lustre Ware*, Faber and Faber, London